
PostgreSQL - instalacja lokalnej bazy danych z rozszerzeniem PostGIS

Pobieramy plik instalacyjny ze strony

<https://www.enterprisedb.com/downloads/postgres-postgresql-downloads>

Wybieramy najnowszą wersję o numerze 13.4. Interesuje nas wersja instalatora Windows x86-64. W sytuacji, gdy korzystanie z najnowszej wersji nie jest możliwe, mogą Państwo wybrać tę opatrzoną numerem 12.

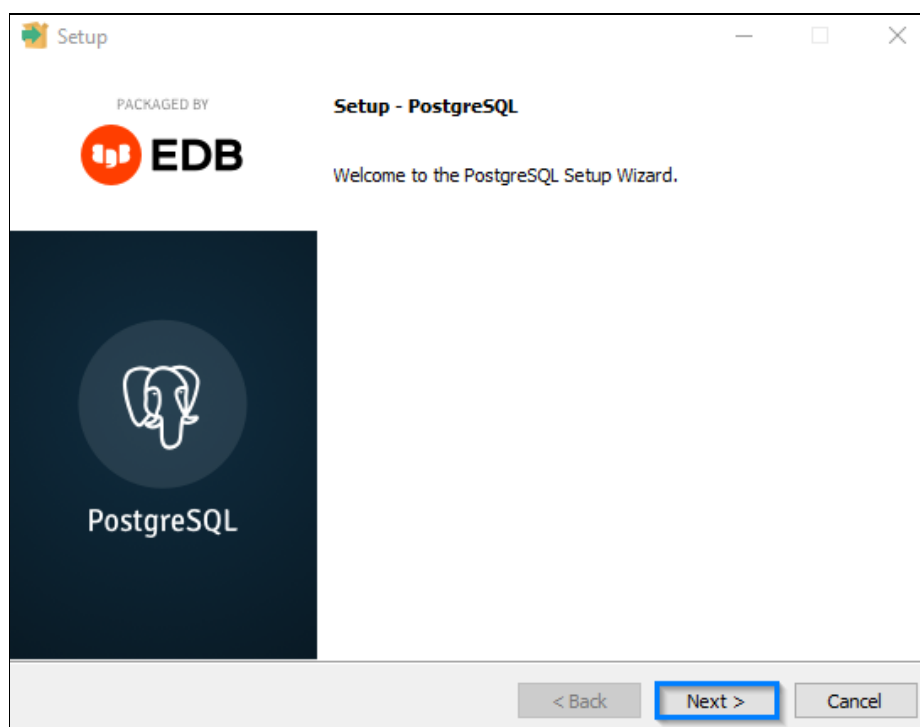
UWAGA! Do poprawnego zainstalowania systemu PostgreSQL konieczne jest posiadanie konta użytkownika z uprawnieniami administratora.

Sam instalator zawiera trzy komponenty:

- Serwer bazy danych
- Narzędzie pgAdmin do zarządzania oraz pracy na bazie danych
- StackBuilder - narzędzie do pobierania i instalowania nowych rozszerzeń

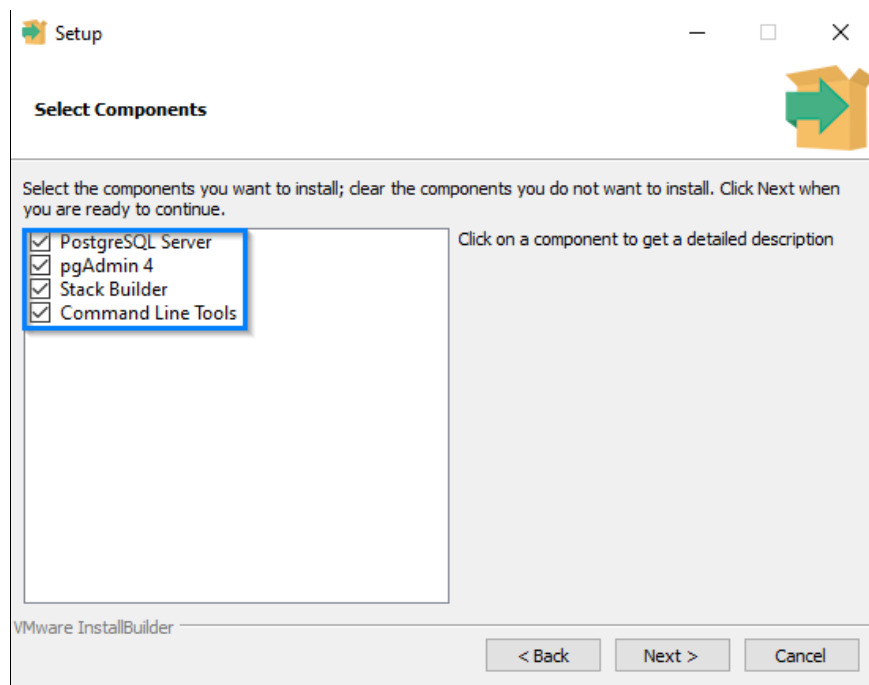
PostgreSQL Database Download				
Version	Linux x86-64	Linux x86-32	Mac OS X	Windows x86-64
13.3	N/A	N/A	Download	Download

Po kliknięciu na przycisk *Download* pobieranie rozpocznie się automatycznie. Domyślnie plik instalacyjny zostanie zapisany w katalogu *Pobrane*. Po rozpakowaniu archiwum i uruchomieniu aplikacji instalacyjnej powita nas ekran:



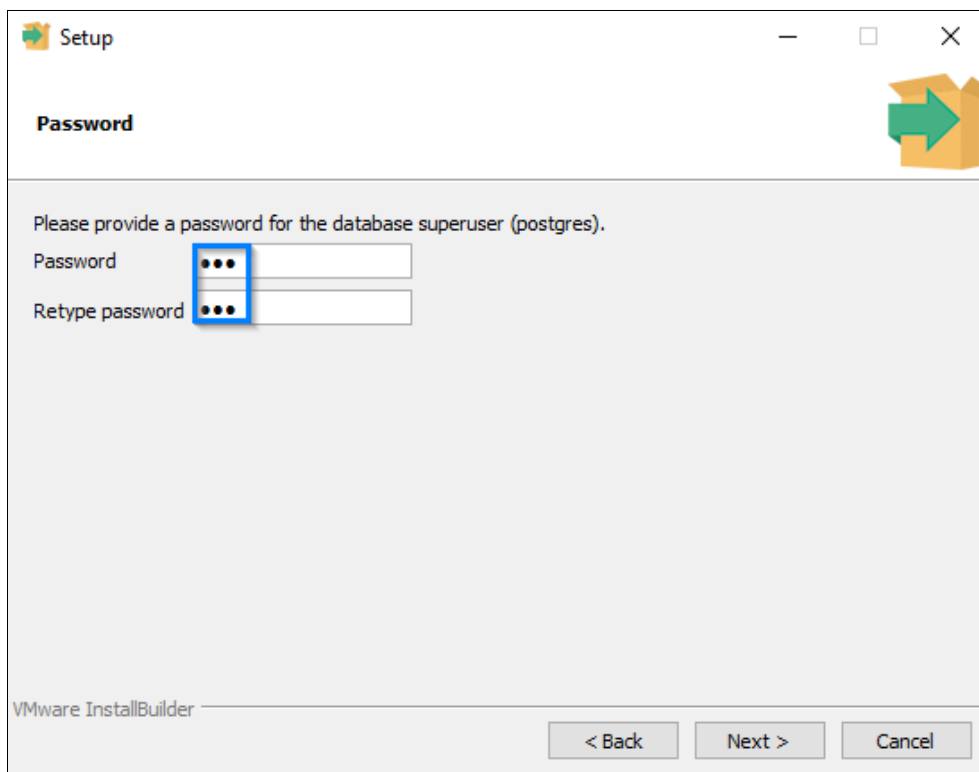
Aby przejść do kolejnego okna, klikamy na *Next*. Zostaniemy teraz poproszeni o wskazanie ścieżki do katalogu, w którym zostanie zainstalowana baza danych. Na potrzeby szkolenia pozostaniemy przy ścieżce domyślnej, tj. *C:\Program Files\PostgreSQL\13*. Klikamy na *Next* i przechodzimy dalej.

W opcjach wyboru komponentów instalacji zaznaczamy wszystkie pozycje:

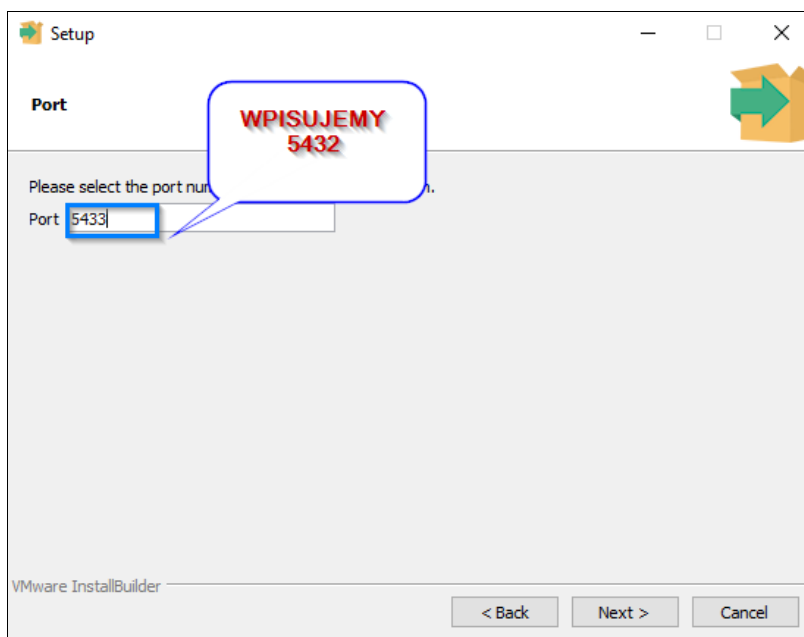


Następnie podajemy ścieżkę katalogu, w którym będą przechowywane dane. Również i w tym przypadku pozostajemy przy opcji domyślnej, tj. *C:\Program Files\PostgreSQL\13\data*.

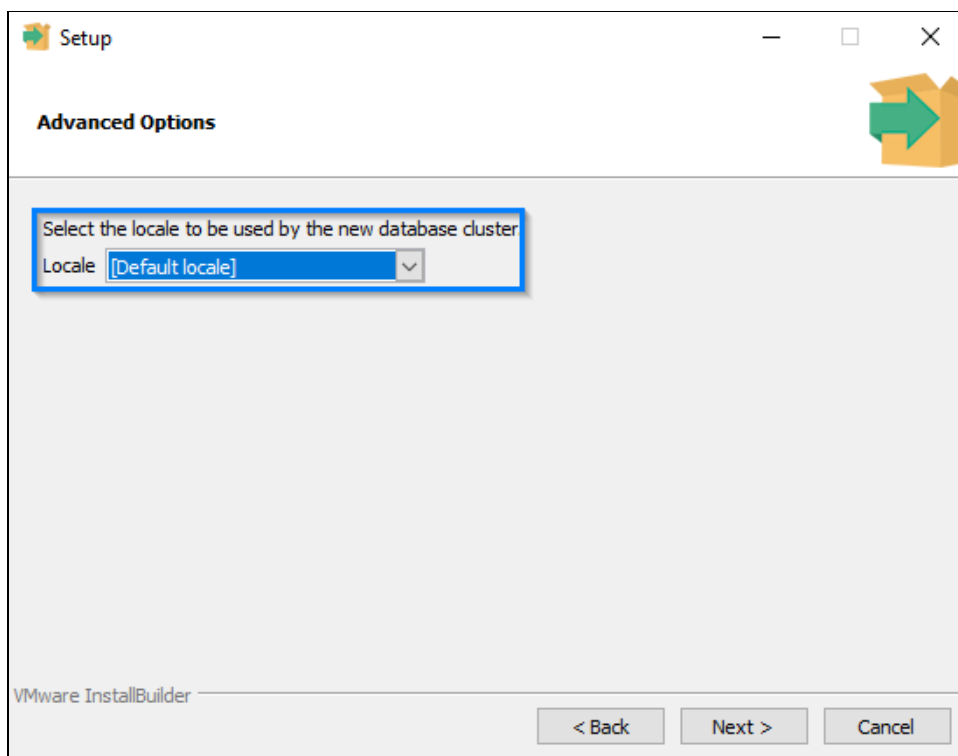
Przechodzimy do kolejnego okna. Tym razem musimy wprowadzić hasło do tworzonej bazy danych dla superusera o nazwie *postgres*. Zaleca się stosowanie konwencjonalnego hasła "gis". Oczywiście mogą się Państwo zdecydować na inne, niemniej w sytuacji, gdy uleci ono z pamięci, konieczna będzie ponowna instalacja.



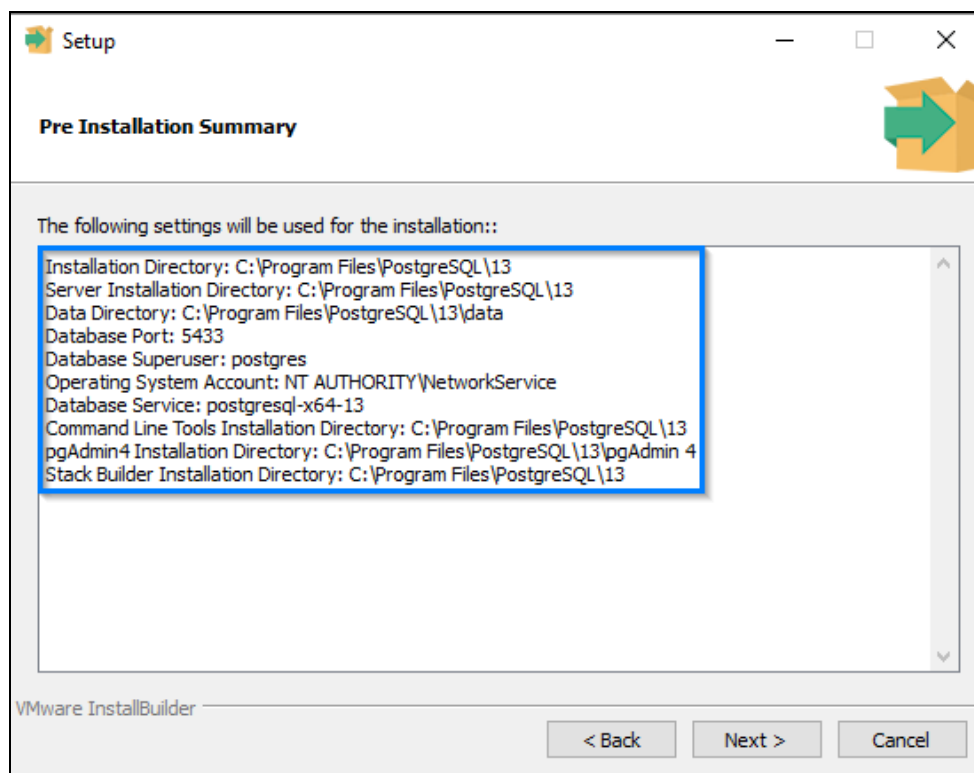
W następnym oknie należy wprowadzić numer portu bazy. Jeśli jest to pierwsza instalacja, program zasugeruje standardową wartość 5432. Jeśli natomiast port ten jest już zarezerwowany, wartość sugerowana zwiększy się o 1 (jak na ilustracji poniżej):



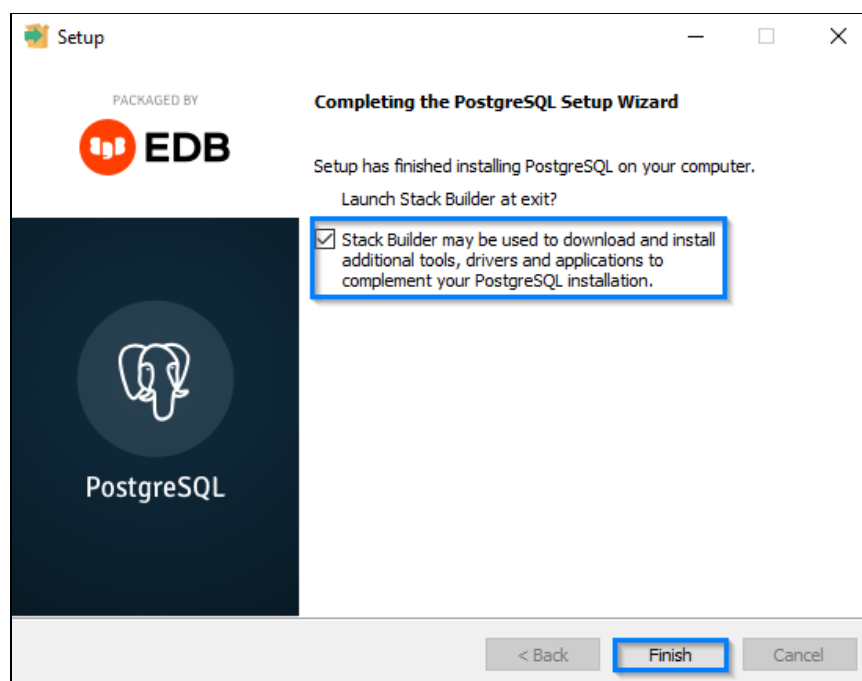
W kolejnym oknie definiujemy ustawienia lokalne systemu. Podobnie jak poprzednio, tak i tutaj pozostajemy przy wartości domyślnej:



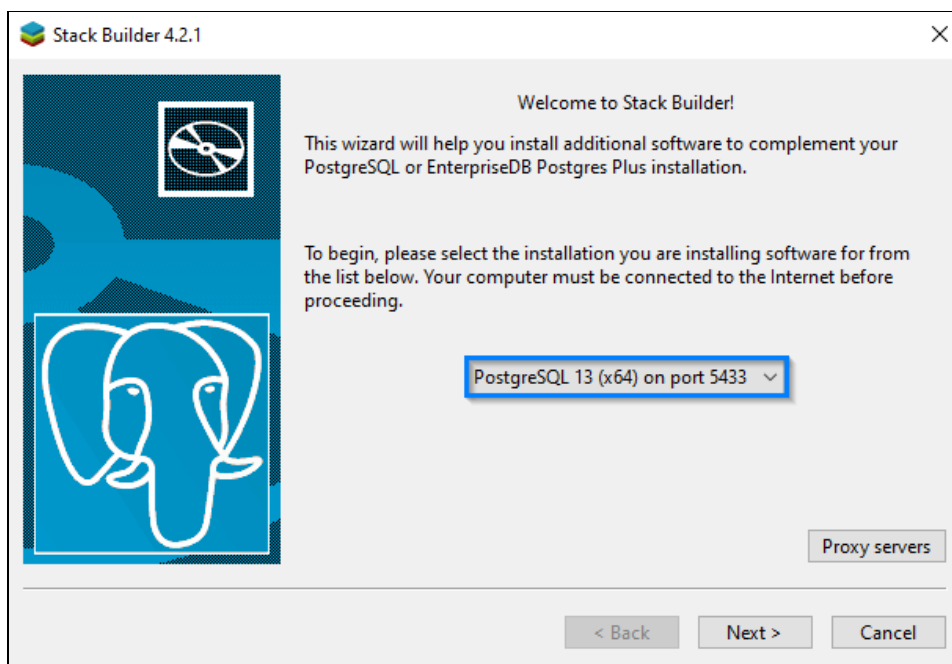
Na końcu procesu instalacji program instalator wyświetli ekran z informacjami podsumowującymi:



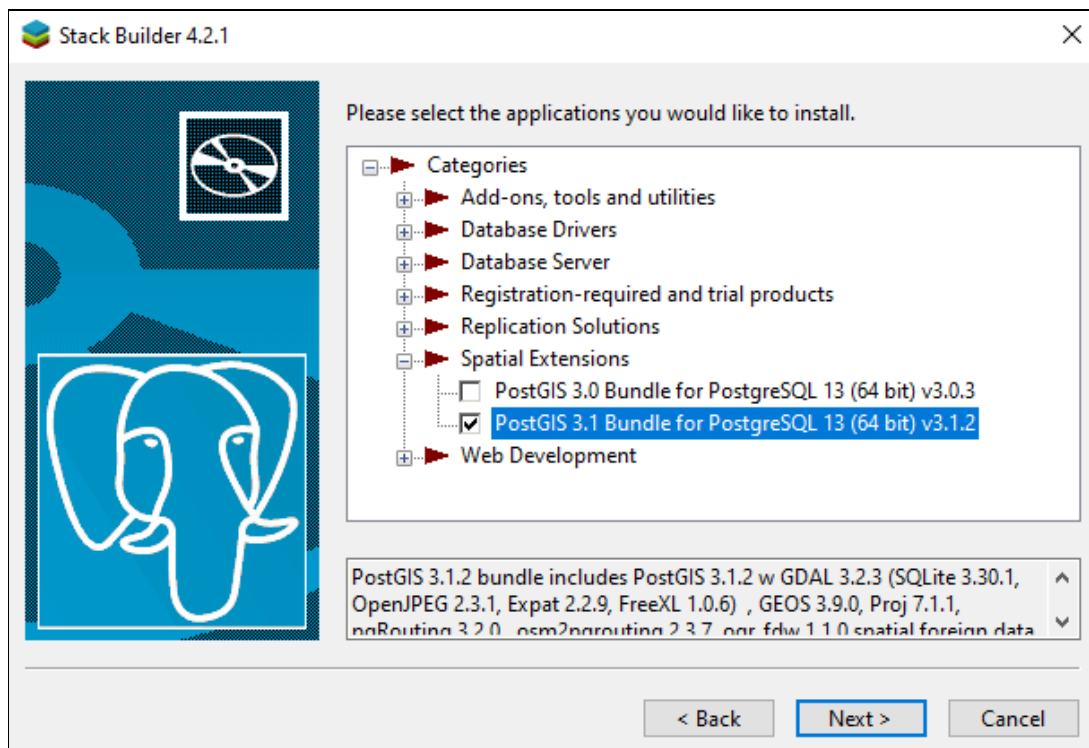
Po zakończeniu instalacji wyświetli się dodatkowe okno, z poziomu którego będziemy mogli uruchomić *Stack Buildera*, tj. narzędzie do instalacji dodatkowych rozszerzeń do bazy danych (jak chociażby POSTGIS).



Aby przejść dalej, musimy wskazać, dla której bazy instalowane będą dodatki. **W Państwa przypadku będzie to baza PostgreSQL w wersji 13 z portem 5432.**

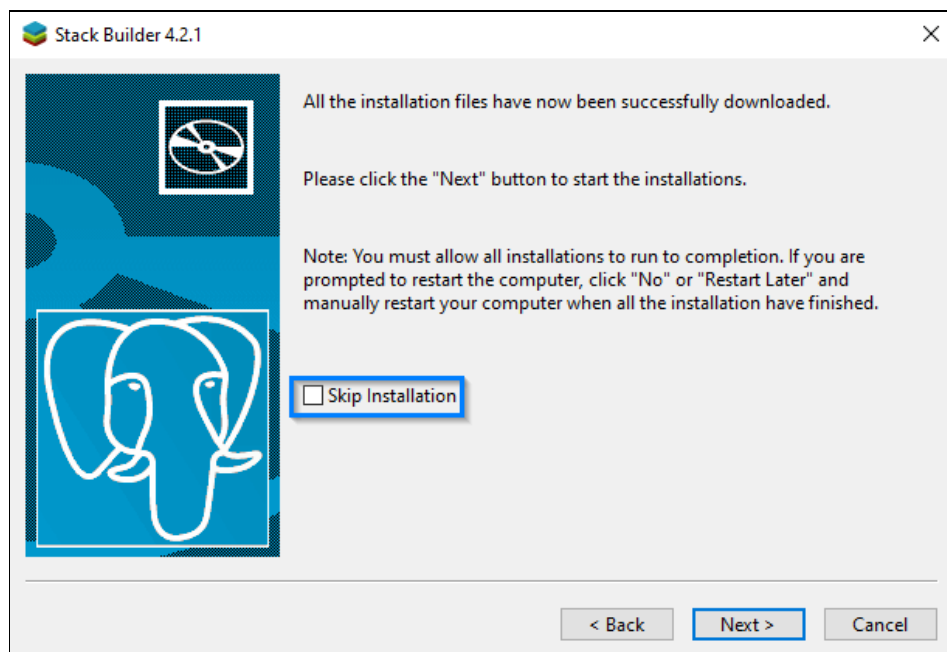


W kolejnym oknie interesuje nas przede wszystkim kategoria *Spatial Extensions*. Rozwijamy ją i wybieramy najświeższą wersję POSTGIS opatrzoną najwyższym numerem:

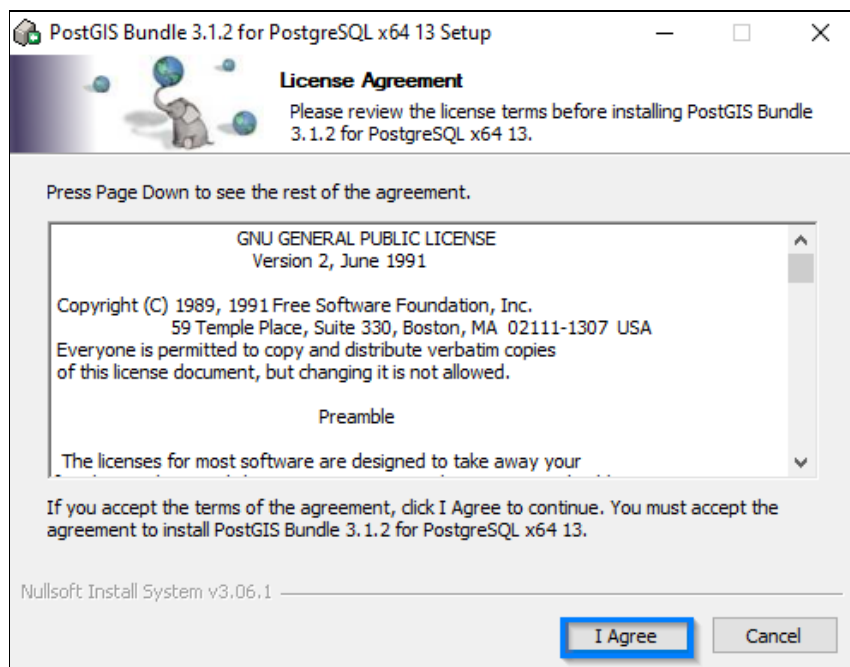


W ramach kolejnego ekranu zostanie wyświetlone podsumowanie. Ponadto mamy możliwość wskazania ścieżki katalogu, w którym zostaną zainstalowane rozszerzenia. Domyślnie jest to *C:\Users\nazwa użytkownika*.

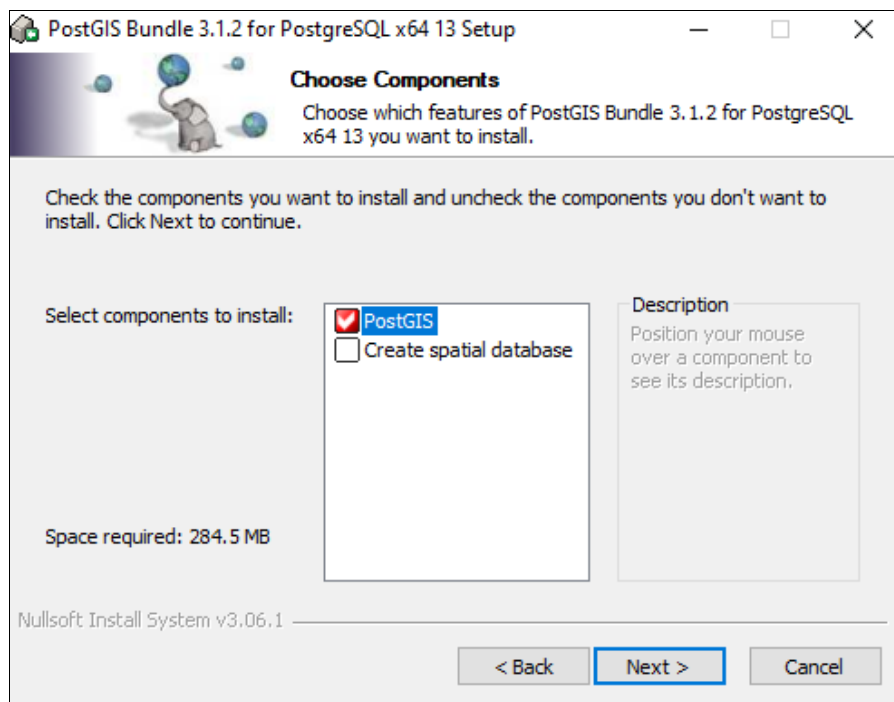
Proces konfiguracji instalacji zbliża się do końca. Musimy jeszcze tylko przebrnąć przez ostatni ekran i pamiętać o pozostawieniu pustego checkboxa przy opcji *Skip Installation*:



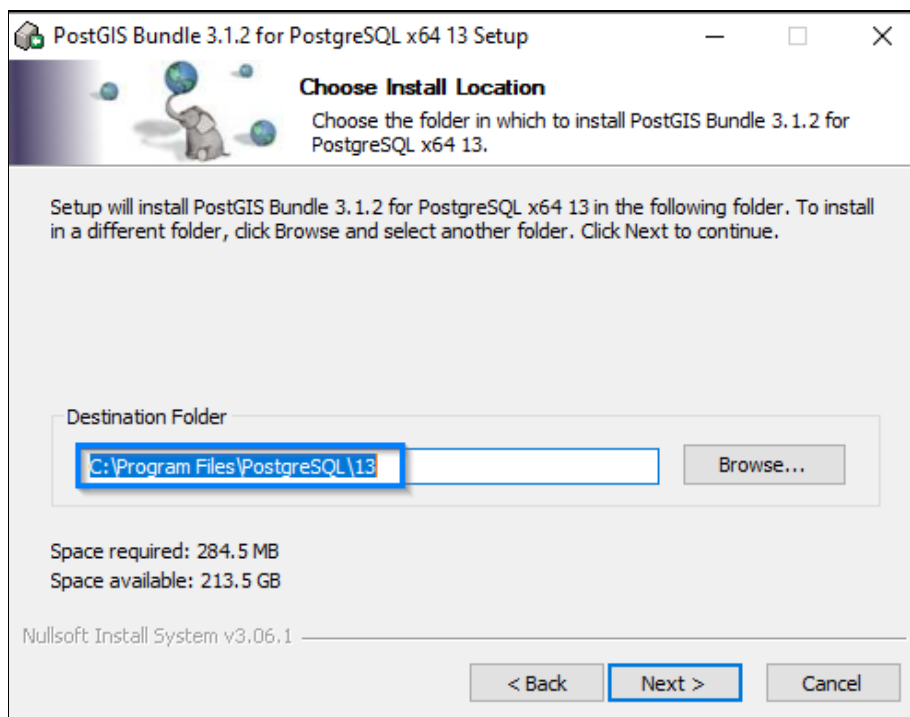
Przechodzimy do akceptacji warunków licencyjnych:



Dalej upewniamy się, że opcja instalacji POSTGIS jest zaznaczona i przechodzimy do następnego ekranu:



Wskazujemy ścieżkę instalacji komponentu (musi być zgodna ze ścieżką katalogu z bazą danych):



W trakcie instalacji będą pojawiać się dodatkowe ekrany z pytaniem o konfigurację zmiennych środowiskowych dla poszczególnych bibliotek. W każdym z przypadków klikamy na *OK*.

Po zakończeniu instalacji wyświetli się ekran końcowy z wypełnionym paskiem postępu i hasłem *Completed*. Aby ostatecznie zakończyć proces, klikamy na *Close*

